

6. 自治体との連携等

6.1 自治体、関係機関との連携

2017年度に自治体や関係機関と連携して当社が取り組んだ内容は、以下のとおりです。

(1) 大阪 880 万人訓練への参加

2017年9月5日(火)大阪府・大阪市・堺市主催の「大阪 880 万人訓練」に参加しました。南海トラフ巨大地震が発生し、大津波警報が発令されたとの想定のもと、大阪府内全域に発信された携帯電話の訓練緊急地震速報メールの受信を訓練開始合図とし、非常呼出・安否確認訓練、初動対応訓練(火の元確認等)を社内で実施しました。



掲示ポスター

(2) 2017年度 豊能地区 3市2町合同防災訓練への参加

2017年11月22日(水)大阪北部において、直下型地震(震度6強)で豊能町を中心に甚大な被害が発生した想定で箕面市、豊中市、池田市、豊能町、能勢町、各消防・警察他21機関と共に災害対策実地訓練に参加しました。



豊能地区 3市 2町 合同実地訓練

(3) 列車内チカン追放キャンペーン・暴力行為撲滅キャンペーンの実施

2017年4月26日及び9月5日に、千里中央駅他にて大阪府警察本部鉄道警察隊と連携し、「列車内チカン追放キャンペーン」を実施しました。

2017年12月6日には、大阪府警察本部鉄道警察隊、国土交通省近畿運輸局と各電鉄事業者と連携し、「暴力行為撲滅キャンペーン」を実施しました。



暴力行為撲滅キャンペーン

(4) 3市各消防本部との鉄道災害時の安全対策研修会の実施

2017年12月20日、豊中市消防局および吹田市・箕面市各消防本部と合同で「鉄道災害時の安全対策研修会」を開催しました。ホームからお客さまが飛降り、人身事故が発生したという想定のもと、運転指令から消防本部や警察への救助要請をはじめ事故時における連絡等に関する訓練やおよび消防救助隊による救出訓練を行いました。



車両構造等の実車講習



消防救助隊による救助活動



廃車両を用いた扉ガラス破壊訓練

6. 2 お客さまへの安全啓発

列車を安全に運行するため、当社からお客さまへ各種安全啓発を行っています。

(1) イベント時における安全教室

2017年4月22日に開催した「北急春のふれあいフェスティバル」、7月1日に開催した「北急七夕列車」、12月16日に開催した「北急クリスマス列車」などのイベント時に、催しの一つとして「安全教室」を実施いたしました。乗車マナーの啓発やトラブル時の対処法を実演し、参加されたお客さまにご覧いただきました。

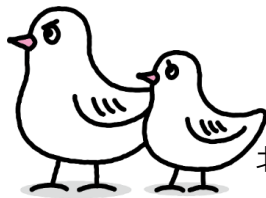
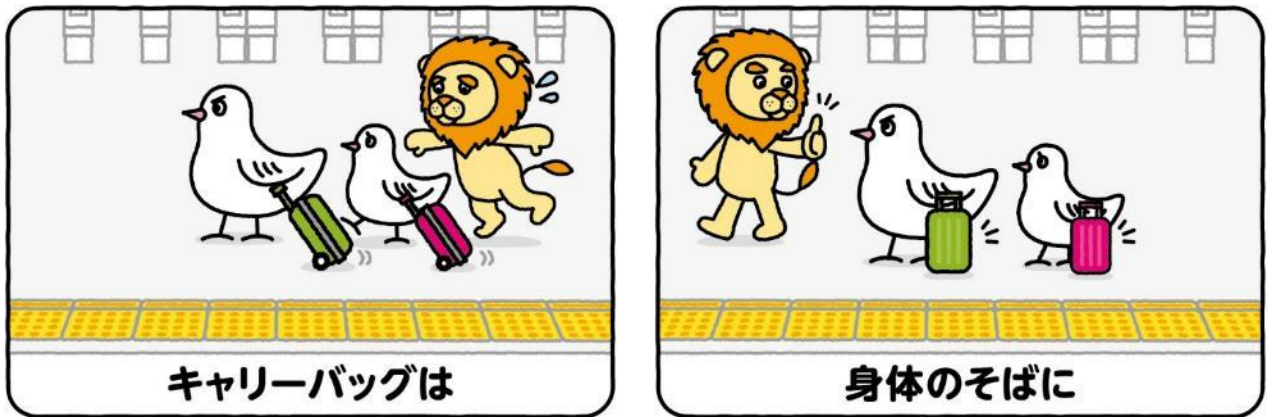


「北急七夕列車」での「安全教室」の様子

(2) マナー啓発キャラクター「北鳩家族」によるマナー啓発

マナー啓発活動を推進するキャラクター「北鳩家族」が、車内 LCD や旅客案内情報表示装置、ポスター等で各種マナー啓発を行っています。

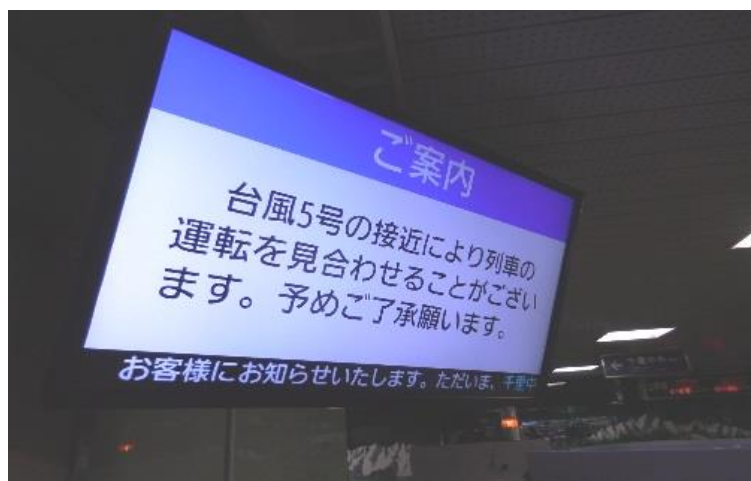
(例) キャリーバッグの持ち方マナー



北鳩家族（きたきゅうファミリー）

(3) 旅客案内情報装置および行先案内表示器、駅構内放送による安全啓発

各駅の改札口に設置している旅客案内情報装置、ホームに設置している行先案内表示器、また駅構内における放送装置を使用し、「緊急時の非常停止ボタン操作」や「線路内立入禁止」等の各種安全啓発を行っています。



旅客案内情報装置

6. 3 お客さま・住民の皆さまへのお願い

当社からお客さま・住民の皆さまへ、ご協力をお願いしています。

(1) 不審物発見時のお願い

駅構内や車内で不審物を発見した場合は、触れたり、臭いを嗅いだり、動かしたりせず、近くの乗務員や駅係員にご連絡いただきますようお願いいたします。なお、改札口に係員が不在の時は、お近くのお問い合わせインターホンでお知らせください。



お問い合わせインターホン

(2) 駆け込み乗車防止のお願い

駆け込み乗車は列車の遅れを生じさせるだけではなく、扉に挟まれお怪我をされる恐れがあり大変危険です。電車には余裕を持ってご乗車いただきますようお願いいたします。



掲示ポスター

(3) 暴力行為禁止のお願い

近年、駅構内や車内でお客さま同士のトラブルや、駅員、乗務員等の鉄道係員に対する暴力行為が増加しています。駅や車内での暴力行為は犯罪です。安全で快適な駅と車内の環境づくりにご協力をお願いします。



掲示ポスター

(4) 歩きながらの携帯端末操作に関するお願い

スマートフォンや携帯電話などを操作しながら駅構内・車内を歩かれますと、お客さま同士の衝突や転倒・転落につながる恐れがありますので、おやめいただきますようご協力をお願いします。



掲示ポスター

(5) 車内で非常事態が発生した場合のお願い

車内で急病人の発生や不審物の発見等、非常事態が発生した場合は、車内非常通報装置にて乗務員にお知らせください。乗務員が応答し、対応いたします。なお、車内非常通報装置は全車両に設置しています。



車内非常通報装置

(6) ホームで転落されたお客さまを見かけた場合のお願い

各駅ホームには、列車に停止合図を表示する「非常停止ボタン」を設置しています。軌道内への転落等の危険な状況を見つけた場合は、ホームに設置している「非常停止ボタン」を押していただきますようご協力をお願いします。



非常停止ボタンはこの案内の付近に設置されています



(7) ホームから転落された場合のお願い

ホームからお客さまが転落した場合の避難用として、ホーム下に退避スペースがあります。また、退避スペースが確保できない箇所には、ホームに上るためのステップを設置しております。万一、ホームから軌道内に転落された場合は、退避スペースに避難していただくか、ステップによりホーム上に上がってください。



桃山台駅の退避スペース標識



桃山台駅ホーム下退避スペース



桃山台駅ホームステップ